



Escola de Engenharia de Lorena

MANUAL DOS BIXOS EEL - USP

2024

1. OLÁ BIXOS E BIXETES

Mensagem de Boas Vindas 01

2. ESTUDANDO NA EEL

Apresentando a faculdade

- Área I 03
- Área II 10

3. APLICATIVOS DA USP

Aplicativos da USP 19

4. SIGLAS IMPORTANTES

Siglas que você deve conhecer 22

Bem-vindos à EEL-USP!

5. INFORMAÇÕES GERAIS

Matrícula 24

E-mail USP 25

Calendário 26

Portal de Serviços da USP 26

Iniciação Científica 27

Monitorias 29

Intercâmbio 30

Auxílios 31

6. CURSOS

Engenharia Ambiental 33

Engenharia Bioquímica 35

Engenharia Física 37

Engenharia de Materiais 39

Engenharia de Produção 41

Engenharia Química 43

7. ALÉM DA GRADUAÇÃO

Semana de Recepção 45

CAEA 46

SEMEA 47

CAEB 48

SBI 49

CAEF 50

SEMEF 51

CAEM 52

SEMAT 53

CAEP 54

FEPROD 55

CAEQ 56

SEQVAP 58

Demais Entidades 59

8. SOBREVIVENDO EM LORENA

Lugares para morar 69

Lojas de móveis 71

Transporte

- Como chegar em Lorena 72

- Como chegar na faculdade 76

Outras Necessidades 80

- Academia
- Bancos
- Escola de Idiomas
- Farmácias
- Hospitais
- Mercado
- Lojas Móveis

1. OLÁ BIXOS E BIXETES!



MENSAGEM DE BOAS-VINDAS

Bem-vindos bixos e bixetes, parabéns pela aprovação! Fizemos este manual para te auxiliar com todas as informações cruciais para facilitar o início da sua graduação!

Sabemos como é difícil estar em uma cidade nova, morando sozinho e encarando situações tão complexas. Assim, compilamos algumas informações importantes, como moradia, alimentação, transporte e sobre a faculdade.

Diante disso, apresentaremos os nossos campi, os departamentos e os cursos, bem como as oportunidades extracurriculares (eventos, entidades estudantis e demais atividades), as quais podem auxiliar ao longo da graduação.

Novamente, parabéns por essa **GRANDESSÍSSIMA** conquista e aproveite muito bem esta nova fase da sua vida!

parabéns

2. ESTUDANDO NA EEL

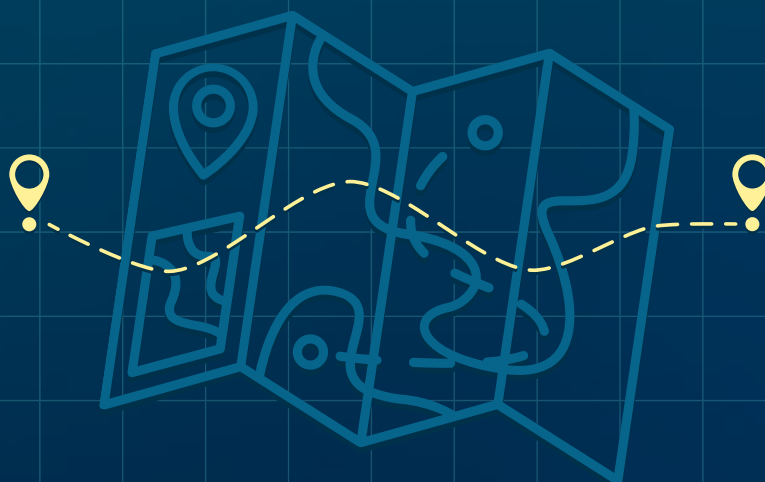


APRESENTANDO A FACULDADE

A Escola de Engenharia de Lorena (EEL) foi incorporada à Universidade de São Paulo, a USP, em 2006, quando então a FAENQUIL (Faculdade de Engenharia Química de Lorena) se tornou uma das suas unidades.

Atualmente, a unidade de Lorena conta com seis cursos de graduação na área da engenharia, sendo dividida entre duas áreas: a Área I e a Área II.

Dependendo do seu curso e das suas atividades extracurriculares, você frequentará uma das duas com mais regularidade, sendo que existe um transporte entre as duas unidades com horários fixos que é chamado de "intercampus".



2. ESTUDANDO NA EEL



ÁREA 1

Por sediar mais departamentos, a Área I (Figura 1) da EEL possui mais espaços que o DEMAR. Dentre os seis cursos oferecidos pela EEL, quatro encontram-se quase que integralmente presentes nessa área, que são: Engenharia Ambiental, Engenharia Bioquímica, Engenharia de Produção e Engenharia Química (tanto diurno quanto noturno).

Esta área sedia três departamentos: o DEBAS (Departamento de Ciências Básicas e Ambientais), o DEBIQ (Departamento de Biotecnologia Industrial) e o DEQUI (Departamento de Engenharia Química e Produção).

Na área da pós-graduação: no DEBIQ, existe o Programa de Biotecnologia Industrial (mestrado acadêmico, mestrado profissional e doutorado); no DEQUI, existe o Programa de Engenharia Química (mestrado acadêmico e doutorado) e a Especialização em Engenharia da Qualidade. Por fim, no DEBAS, existe a Especialização em Tecnologias Educacionais.

2. ESTUDANDO NA EEL



Figura 1: Área 1 da EEL.



Fonte: [EEL/USP](#).

ÁREA 1 - BIBLIOTECA

Na biblioteca será possível encontrar livros que serão úteis durante todo o período de graduação. Com o seu funcionamento das 08:30 às 21:40, é possível fazer o empréstimo de livros com o seu cartão físico da USP ou pelo aplicativo e-Card USP (Apple Store e Google Play).

Haja vista a reforma interna da biblioteca, atualmente, ainda não é possível ir na área interna (Figura 3). Assim, para retirar um livro de interesse, deve-se solicitá-lo no balcão. No entanto, a área dos computadores foi reaberta para o uso dos alunos.

2. ESTUDANDO NA EEL



ÁREA 1 - BIBLIOTECA

Fora da biblioteca também existem áreas para estudo, como algumas mesas próximas à entrada e no antigo espaço Affa. Há diversos serviços ofertados pela biblioteca, principalmente o serviço de impressão, com o custo de R\$2,00 por uma cartela de 10 impressões por página. Na Figura 2 e 3 mostra-se a biblioteca.

Demais atividades da biblioteca podem ser encontradas no seguinte documento da biblioteca: [clique aqui](#).

Figura 2: Fachada da biblioteca da área I



Fonte: [Biblioteca EEL USP](#)

Figura 3: Área interna da biblioteca da área I



Fonte: [Biblioteca EEL USP](#)

2. ESTUDANDO NA EEL



ÁREA 1 - RESTAURANTE UNIVERSITÁRIO

O Restaurante Universitário (RU) da Área I (Figura 4) oferece almoço e jantar, ambos a um custo de R\$2,00 a refeição. O horário de funcionamento do RU da Área I é de segunda-feira à sexta-feira das 11h às 14h e das 17h00 às 19h30.

Figura 4: Restaurante universitário da Área I



Fonte: [EEL USP](#).

2. ESTUDANDO NA EEL



ÁREA 1 - PONTO DE RECARGA DO E-CARD

Para usar o RU é necessário que seja feita a recarga do seu e-Card USP. Essa recarga é feita através de PIX ou boleto pelo aplicativo Cardápio + ([Apple Store](#) e [Google Play](#)), sendo que o pagamento por PIX é depositado imediatamente no seu cartão.

ÁREA 1 - ESPORTES

Na Área I, existem espaços destinados para a prática de atividades esportivas, incluindo a infraestrutura de dois campos e quadras poliesportivas. Adicionalmente, estão disponíveis materiais esportivos que podem ser emprestados para uso livre dentro das instalações da faculdade. Além disso, são oferecidos treinos de diversas modalidades que acontecem na cidade.

2. ESTUDANDO NA EEL



ÁREA 1 - LABORATÓRIOS

Existem laboratórios disponíveis para as aulas práticas e os laboratórios direcionados a atividades de pesquisa, como as de Iniciação Científica (IC), Mestrado e Doutorado, que são dirigidos pelos docentes. Ambos estão espalhados pelos departamentos de toda a faculdade, como apresentado nas Figuras 5, 6 e 7.

Figura 5: Laboratório de Bioprocessos e Produtos Sustentáveis (LBios)



Fonte: [DEBIQ EEL USP](#)

Figura 6: Laboratório de Tecnologias Sustentáveis do DEBAS



Fonte: [DEBAS EEL USP](#)

Figura 7: Laboratório de Caracterização Analítica e Tratamento de Efluentes do DEQUI



Fonte: [DEQUI EEL USP](#)

2. ESTUDANDO NA EEL



ÁREA 1 - PONTO DE CARONA

Há dois pontos de carona na Área I, um que fica ao lado do ponto de ônibus da entrada da faculdade (Figura 8) e o outro é no ponto de ônibus que fica em frente a portaria da faculdade (Figura 9).

Figura 8: Ponto de Carona interno na Área I



Fonte: Google Maps.

Figura 9: Ponto de Carona externo na Área I.



Fonte: Google Maps.

ÁREA 1 - ACADEMIA

Na Área I, existe uma academia, mas ela está inativa há algum tempo, não há previsão para a retomada do uso da mesma.

2. ESTUDANDO NA EEL



ÁREA 1 - CAMPO DE FUTEBOL

Atualmente o campo de futebol está com acesso interdito, pois a ponte está quebrada, sendo impossível o trajeto.

ÁREA 2

A Área II iniciou suas atividades em 1978 com o Projeto Nióbio e desde 2006 integra a Escola de Engenharia de Lorena (EEL).

O Área II conta com o Departamento de Materiais (DEMAR) que coordena as disciplinas específicas dos cursos de graduação em Engenharia Física e Engenharia de Materiais, além de disciplinas relacionadas à área de materiais do Ciclo Básico da EEL/USP.

Além disso, o departamento conta com o Programa de Pós-Graduação em Engenharia de Materiais (mestrado e doutorado) e no Programa de Pós-Graduação em Projetos Educacionais de Ciências (mestrado profissional).

2. ESTUDANDO NA EEL



ÁREA 2 - PRÉDIO DA GRADUAÇÃO

A maioria das atividades realizadas durante a graduação serão nestes prédios. Diferentemente da Área I, na Área II há somente dois prédios onde as aulas são ministradas, sendo de Engenharia Física e de Materiais, como apresentado nas Figuras 10 e 11.

Figura 10: Prédio de graduação da área II



Fonte: EEL USP.

Figura 11: Salas de aula da área II



Fonte: EEL USP.

2. ESTUDANDO NA EEL



ÁREA 2 - RESTAURANTE UNIVERSITÁRIO

Dentro da Área II, o restaurante universitário (Figura 12) abre a partir das 11h30, fecha às 13h e seu valor é também de R\$2,00. Cabe ressaltar que na Área II NÃO é disponibilizado jantar, os interessados em jantar no restaurante universitário podem usar o “intercampus” para a Área I.

Figura 12: Restaurante universitário da área II



Fonte: EEL USP.

ÁREA 2 - PONTO DE RECARGA DO E-CARD

Para usar o RU é necessário que seja feita a recarga do seu e-Card USP. Essa recarga pode ser feita através de PIX e boleto pelo aplicativo Cardápio + ([Apple Store](#) e [Google Play](#)).

2. ESTUDANDO NA EEL



ÁREA 2 - BIBLIOTECA

A biblioteca da área II, como mostram as figuras 13 e 14, está em pleno funcionamento, permitindo a realização de empréstimo de livros, espaços reservados para estudos, impressão de trabalhos ou materiais impressos em 3D e a utilização dos computadores da faculdade.

É importante destacar que o uso da impressora 3D é gratuito, mas para sua utilização é necessário a autorização dos responsáveis. Além disso, para impressões regulares, pode-se usar a impressora por um custo de R\$2,00 por folha.

Figura 13: Fachada da biblioteca da área II



Fonte: EEL USP.

Figura 14: Biblioteca da área II



Fonte: EEL USP.

2. ESTUDANDO NA EEL



ÁREA 2 - LABORATÓRIOS

Grande parte das disciplinas experimentais, trabalhos e iniciações científicas serão realizadas nos diversos laboratórios que existem na Área II, como apresentados nas Figuras 15, 16 e 17. Alguns deles são:

- Laboratório do DRX (Difração de Raios-X);
- Laboratório do MEV (Microscópio Eletrônico de Varredura);
- Laboratório de Ensaio Mecânicos;
- Laboratório de Elétrica e Eletrônica.

2. ESTUDANDO NA EEL



ÁREA 2 - LABORATÓRIOS

Figura 15: Laboratório de Difração de Raios - X



Fonte: DEMAR EEL USP.

Figura 16: Laboratório do MEV -
Microscópio Eletrônico de Varredura



Fonte: DEMAR EEL USP.

Figura 17: Laboratório de
Ensaio Mecânico



Fonte: DEMAR EEL USP.

2. ESTUDANDO NA EEL



ÁREA 2 - PONTO DE CARONA

Da mesma forma que o encontrado na cidade e na Área I, o DEMAR também apresenta o seu ponto de carona. Ele se localiza na portaria de entrada da Área II.

ÁREA 2 - ACADEMIA

Para aqueles que desejarem, o DEMAR oferece uma academia totalmente gratuita. Basta solicitar a chave na portaria.

ÁREA 2 - CAMPO DE FUTEBOL

O DEMAR oferece um campo de futebol de uso livre para os alunos.

2. ESTUDANDO NA EEL



ÁREA 2 - GALPÕES

O DEMAR já foi utilizado como uma fábrica para a produção de Nióbio. Por isso, ele é constituído por quatro grandes galpões (Figura 18), que são usados como “laboratórios” pela equipe de manutenção e engenharia.

Figura 18: Galpões da Área II



Fonte: Google Maps.

2. ESTUDANDO NA EEL



ÁREA 2 - HALL DE ENTRADA

No Hall de Entrada o aluno encontrará a maioria das salas dos professores, a secretaria do departamento, salas para a pós graduação, a biblioteca e uma área de descanso.

Figura 19: Hall de Entrada da Área II



Fonte: Google Maps.

3. APLICATIVOS DA USP



E-DISCIPLINAS (STOA/MOODLE)

Para acessar o Portal, é preciso entrar com o número ou e-mail USP e com a senha única do aluno. Por meio deste será permitido o acesso aos materiais deixados pelos professores, slides passados em aula, listas de exercícios, atividades para nota, etc. Porém não são todos os professores que fazem uso do portal.

Para instalar: [Google Play](#) ou [App Store](#)

CARDÁPIO USP

Além de poder consultar o menu do dia, o usuário também pode ver o saldo do RUCard e gerar um boleto para colocar créditos, caso não queira pegar fila nos pontos de venda.

Para instalar: [Google Play](#) ou [App Store](#)



E-CARD USP

A carteirinha digital pode ser usada para entrar nos Bandeijões e nas bibliotecas. Também libera a entrada caso a catraca utilize o sistema Hórus, criado pela USP.

Para instalar: [Google Play](#) ou [App Store](#)

3. APLICATIVOS DA USP



GUIA USP

Em São Paulo, a USP é uma cidade dentro da cidade. São dezenas de unidades, além de restaurantes, bibliotecas e bancos, e é fácil se perder. Com o Guia USP, é possível fazer rotas até os locais de interesse, consultar telefones, e checar onde estão os circulares.

Para instalar: [Google Play](#) ou [App Store](#)

JORNAL DA USP

Pesquisas científicas, eventos culturais, análises de especialistas, novidades sobre a Universidade: o Jornal da USP reúne informação variada e confiável. Pelo aplicativo você acessa as notícias e pode ouvir a Rádio USP São Paulo e Ribeirão Preto.

Para instalar: [Google Play](#) ou [App Store](#)



BIBLIOTECAS USP

Se você estiver em uma livraria e quiser saber se determinado livro está disponível em alguma biblioteca da USP, é só usar o app para ler o código de barras e verificar. Dá para buscar itens no acervo, renovar empréstimos e realizar diversos tipos de consulta.

Para instalar: [Google Play](#) ou [App Store](#)

3. APLICATIVOS DA USP



CAMPUS USP

Pessoas com número USP podem usar o aplicativo para comunicar ocorrências à Guarda Universitária, como furtos e problemas de iluminação. É possível também ativar um sistema de alerta que avisa a Guarda em uma situação crítica se você agitar o celular.

Para instalar: [Google Play](#) ou [App Store](#)

DISQUE-TROTE USP

O trote é proibido na USP. O objetivo do app é facilitar as denúncias - permite ligação convencional de forma gratuita ou envio de texto, imagens e áudios.

Para instalar: [Google Play](#) ou [App Store](#).



ENTREARTES

Se o aluno participar de uma atividade - exposição, palestra ou concerto, por exemplo - que integre o programa Entreartes, ele pode ler o QR Code no local do evento e ganhar pontos. Eles valem brindes e podem ser trocados por carga horária de atividades complementares.

Para instalar: [Google Play](#) ou [App Store](#)

4. SIGLAS IMPORTANTES



CG

A Comissão de Graduação (CG) é responsável por traçar as diretrizes e zelar pela execução dos programas determinados pelos projetos pedagógicos dos seus cursos.

DTA

A Diretoria Técnica Acadêmica (DTA) é a seção direcionada aos alunos da faculdade. Funciona como uma secretária, usada para pedir/retirar documentos, carimbar papéis e tirar dúvidas sobre a própria graduação;

CAD

A Comissão de Avaliação das Disciplinas (CAD) é responsável por avaliar o oferecimento das disciplinas pelo corpo docente, visando a otimização do aprendizado e a obter sua validação

CoC

A Comissão Coordenadora de Curso (CoC) é responsável por acompanhar e avaliar as atividades curriculares vigentes em cada curso;

RD

O Representante Discente (RD) é o responsável por fazer o intermédio entre alunos e professores, atuando como uma espécie de "porta-voz" dos alunos em reuniões e decisões da coordenação de cada curso;

CR

O Coeficiente de Rendimento (CR) é a medida de desempenho acadêmico registrada ao final de cada semestre letivo, proporcional às notas finais obtidas em cada disciplina cursada;

4. SIGLAS IMPORTANTES



DP

A Dependência (DP) é a reprovação na disciplina.

IC

A Iniciação Científica (IC) é referente aos projetos de pesquisa guiados por professores em laboratórios;

LOB

É a sigla das disciplinas referentes ao departamento do Ciclo Básico (DEBAS), comuns à todos os cursos da EEL;

LOT

São as Disciplinas do Departamento de Biotecnologia (DEBIQ)

LOM

São as disciplinas do Departamento de Engenharia de Materiais (DEMAR);

LOQ

São as disciplinas do Departamento de Engenharia Química (DEQUI);

5. INFORMAÇÕES GERAIS



MATRÍCULA

Para os ingressantes em 2024, a matrícula será feita de forma exclusivamente online, pelo Sistema Júpiter. As etapas subsequentes serão conduzidas de forma remota, como consolidação das matrículas, entretanto a semana de recepção e o início das aulas ocorrerão de forma presencial.

Vale ressaltar que a grade horária de disciplinas do 1º semestre não pode ser alterada; somente no segundo semestre de curso que o estudante tem a possibilidade de escolher as disciplinas que deseja cursar, dentro do seu período ideal. As grades são montadas nos períodos de interação de matrícula, realizados antes de cada semestre, tendo no mínimo duas interações.

5. INFORMAÇÕES GERAIS



E-MAIL USP

O e-mail institucional serve de ferramenta para comunicação entre estudantes, professores, administração da faculdade e outros.

Ter um e-mail USP possibilita ter algumas vantagens como desconto em alguns serviços ou para utilizar algumas plataformas pagas, como descontos nos produtos da Dell e da Samsung, gratuidade no CamScanner, programas Autodesk e Office Online e 1 ano grátis de Canvas Pro e Notion.

Para conhecer mais benefícios acesse a [página do Jornal da USP](#).



5. INFORMAÇÕES GERAIS



CALENDÁRIO

O calendário escolar referente ao ano de 2024 com as datas de todos os feriados, interações de matrícula e outros eventos importantes para a graduação encontra-se na página oficial da USP: ([Calendário Escolar 2024 - Comissão de Graduação EEL-USP](#)).

PORTAL DE SERVIÇOS USP

Os alunos da Graduação da USP têm acesso ao [Sistema Júpiter Web](#), porém no final de 2020, a Superintendência de Tecnologia de Informação (STI) lançou o novo [Portal de Serviços Computacionais da USP](#) que integra todos os serviços acadêmicos e administrativos que compõem os Sistemas USP.

5. INFORMAÇÕES GERAIS



INICIAÇÃO CIENTÍFICA

Caso você tenha interesse em realizar uma iniciação científica, a USP oferece três modalidades de bolsa: as oferecidas pelo **CNPq**, a oferecida pela **FAPESP** e as oferecidas pela **USP**.

O Conselho Nacional de Desenvolvimento Científico e Tecnológico (**CNPq**) oferece duas bolsas: a **PIBIC** (Programa Institucional de Bolsas de Iniciação Científica) e a **PIBITI** (Programa Institucional de Bolsas de Iniciação em Desenvolvimento Tecnológico e Inovação); ambas com duração de **12 meses**. O órgão federal é responsável pela gestão, regulação, desenvolvimento e incentivo à pesquisa científica no Brasil.

Para o caso da bolsa **FAPESP**, o aluno já deve ter concluído um número suficiente de disciplinas relevantes para o desenvolvimento do projeto de pesquisa. Um bom desempenho acadêmico do candidato, evidenciado pelo histórico escolar, é condição essencial para a concessão da Bolsa. Uma bolsa **FAPESP** possui duração de **12 meses**.

5. INFORMAÇÕES GERAIS



INICIAÇÃO CIENTÍFICA

O Programa Unificado de Bolsas de Estudos para Apoio à Permanência e Formação de Estudantes de Graduação (PUB-USP) é uma ação da Universidade de São Paulo que integra a Política de Apoio à Permanência e Formação Estudantil. O Programa visa o engajamento do corpo discente em atividades de investigação científica ou projetos associados às atividades-fim da USP, de forma a contribuir para a formação acadêmica e profissional dos alunos regularmente matriculados.

O Programa Unificado de Bolsas possui três vertentes: ensino de graduação; cultura e extensão; pesquisa. Para participar do programa, é necessário que o estudante esteja inscrito na condição de qualificado ou inscrito. A inscrição é realizada no sistema corporativo júpiter, na qual o aluno pode escolher 2 projetos que tenha interesse de participar no período indicado nos editais de cada ano.



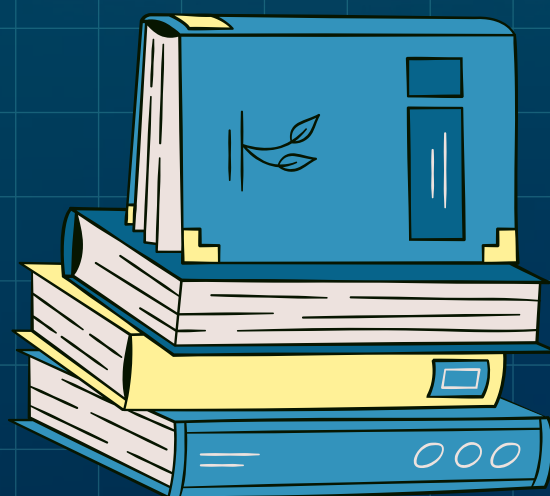
5. INFORMAÇÕES GERAIS



MONITORIAS

O PEEG (Programa de Estímulo ao Ensino de Graduação) - Monitoria é uma ação da Pró-Reitoria que visa incentivar alunos com mérito acadêmico a **aperfeiçoarem seus estudos em uma disciplina de seu interesse**, por meio do desenvolvimento de atividades supervisionadas de ensino.

Os estudantes de graduação interessados em participar da monitoria deverão se inscrever no projeto da disciplina no Portal de Serviços da USP e, no campo específico, inserir a carta de motivação para participação no projeto da disciplina.



5. INFORMAÇÕES GERAIS



INTERCÂMBIO

A EEL oferece oportunidades de intercâmbio ao longo do ano. Para tentar uma vaga, é necessário estar regularmente matriculado e atender aos requisitos que cada edital fornece.

A **AUCANI** (Agência USP de Cooperação Acadêmica Nacional e Internacional) é o órgão que cuida dos editais de intercâmbio que ocorrem pela própria USP e você pode encontrar mais informações [aqui](#).

Também é possível realizar intercâmbios pela [IAESTE](#), pela [Fundação Bradesco](#) e por outras oportunidades.



5. INFORMAÇÕES GERAIS



AUXÍLIOS

A USP oferece **auxílios financeiros** para os estudantes que enfrentam dificuldades financeiras como, por exemplo, o Programa de Apoio à Permanência e Formação Estudantil - PAPFE.

Esse programa tem como objetivo **conceder benefícios a estudantes** regularmente matriculados em cursos de graduação e pós-graduação na USP, de acordo com os recursos pré-estabelecidos pela universidade.

COMO SE INSCREVER?

A solicitação de inscrição deve ser realizada dentro dos prazos definidos, exclusivamente pelo site: [Portal de Serviços Computacionais da USP](#) com a anexação de documentos comprobatórios da situação socioeconômica atual.

5. INFORMAÇÕES GERAIS



AUXÍLIOS

QUAIS SÃO OS BENEFÍCIOS?

- Vaga em moradia estudantil da USP, complementada por auxílio financeiro parcial, cujo valor para o ano de 2024 é de R\$ 300,00.
- Auxílio financeiro integral, cujo valor monetário é de R\$ 800,00.
- Gratuidade da alimentação nos restaurantes universitários próprios ou conveniados.
- O campus da EEL não fornece o conjunto de moradia, portanto o valor possível de obter seria o de R\$ 800,00.

Vale ressaltar que **não é permitido** acumular o auxílio PAPFE com mais de uma bolsa acadêmica, sendo assim possível a **acumulação de uma única bolsa**.

Para mais informações, consulte o **edital** através do link: [Apoio Estudantil - PAPFE \(Programa de Apoio á Permanência e Formação Estudantil\)](#).

6. CURSOS



ENGENHARIA AMBIENTAL

- Período: Integral
- Duração Ideal: 5 anos.
- Duração Máxima: 7,5 anos.
- Duração Mínima: 4,5 anos.
- Coordenador: Prof. Robson da Silva Rocha
- Representante Discente: Marcia Christini Chagas Rodrigues

A Engenharia Ambiental conecta o desenvolvimento técnico e econômico à sustentabilidade, projetando e executando técnicas que preservam os recursos naturais e o meio ambiente.

HISTÓRIA DO CURSO

A necessidade de um profissional que conseguisse preservar os recursos naturais, frear a poluição causada pelas atividades antrópicas e ao mesmo tempo trazer tecnologias para acompanhar a crescente demanda populacional começou a surgir com a Conferência das Nações Unidas para o Meio Ambiente Humano no Brasil, realizada em Estocolmo, em 1972. O primeiro curso de Engenharia Ambiental surgiu em 1994 na Universidade Luterana do Brasil (ULBRA), campus de Canoas (RS). Já na Escola de Engenharia de Lorena, EEL - USP, o curso teve seu início em 2012 e vem demonstrando uma crescente evolução.

O CURSO

Por ser uma profissão que alia tecnologia, técnica e sustentabilidade, é conhecida como a ENGENHARIA DO FUTURO. Com isso, a estrutura proposta para o curso de Engenharia Ambiental na EEL - USP objetiva a formação de profissionais que tenham forte embasamento nas Ciências Básicas (matemática, química, física e biologia), permitindo fundamentação sólida em Ciências da Engenharia e, mais especificamente, em Ciências da Engenharia Ambiental. Em 2019 o curso de Engenharia Ambiental da EEL - USP foi o único curso de Engenharia Ambiental da USP que obteve cinco estrelas, segundo o Melhores Universidades do Guia do Estudante.

6. CURSOS



ENGENHARIA AMBIENTAL

ATUAÇÃO

Cada vez mais os projetos são formados por equipes multidisciplinares e é essencial ter um profissional atento aos efeitos que esses podem causar no planeta.

Um engenheiro ambiental é o profissional responsável por projetos de conservação e recuperação dos recursos naturais, da biodiversidade e das condições climáticas do planeta. É capacitado também a avaliar riscos ambientais, elaborando estudos e/ou planos que visem à redução dos impactos determinados por ações humanas ou mesmo naturais.

Além disso, o Engenheiro Ambiental estará apto a participar dos estudos de caracterização ambiental, da análise de suscetibilidades e vocações naturais do ambiente e da elaboração de estudos de impactos ambientais.

Para este específico profissional, há espaço em órgãos públicos, firmas de consultoria e em setores de controle ambiental de indústrias, bem como, em organizações não governamentais (ONGs) e em institutos de pesquisas.

SAIBA MAIS

[Site de informações do curso na EEL-USP](#)

[Site USP Profissões - Engenharia Ambiental \(Lorena\)](#)

6. CURSOS



ENGENHARIA BIOQUÍMICA

- Período: Integral
- Duração Ideal: 5 anos.
- Duração Máxima: 7,5 anos.
- Duração Mínima: 4,5 anos.
- Coordenador: Prof. Talita Martins Lacerda
- Representante Discente: Maria Gabriela Paiva Branco

O curso de engenharia bioquímica tem como objetivo formar profissionais aptos para atuar no projeto, desenvolvimento, gerenciamento e controle de processos biológicos em escala industrial, preparando um profissional capacitado para atuar numa área interdisciplinar moderna que integra a engenharia química, a bioquímica e a biologia.

HISTÓRIA DO CURSO

O Curso de Engenharia Bioquímica aqui da EEL-USP foi o primeiro curso da área no Brasil, em 1999. Hoje são mais de vinte cursos similares em diversas regiões só aqui no Brasil, o que demonstra a crescente necessidade deste tipo de profissional no mercado de trabalho. No último ano, o curso obteve cinco estrelas segundo o Melhores Universidades do Guia do Estudante, demonstrando a sua excelência.

O CURSO

O Engenheiro Bioquímico estuda, com maior ênfase, os processos em que os agentes de transformação são células vivas, enzimas ou outros sistemas biológicos. Neste contexto, o profissional está apto a atuar em áreas tradicionais da engenharia química, bem como atuar de forma diferenciada no setor que emprega processos biológicos industriais, o qual pode atuar no setor industrial ou de pesquisa e desenvolvimento, uma vez que o conhecimento obtido na Escola de Engenharia de Lorena é multidisciplinar.

O aluno que entra no curso de Engenharia Bioquímica na USP de Lorena encontra uma grade curricular moderna, dinâmica e diferenciada, pois já a partir do primeiro ano ele tem contato com disciplinas teóricas e práticas específicas da área de Engenharia Bioquímica, como microbiologia, genética, biomassa; as quais acontecem simultaneamente ao ciclo básico das engenharias.

6. CURSOS



ENGENHARIA BIOQUÍMICA

ATUAÇÃO

O aluno de Engenharia Bioquímica pode atuar em áreas diversas como: produção de alimentos por processo fermentativo; processamento da biomassa vegetal em setores como o sucroalcooleiro; setor de celulose e papel; de bioenergia e biocombustíveis; produção de bebidas fermentadas e destiladas; produção e aplicação de enzimas; pesquisa e desenvolvimento de bioprocessos; manejo e o tratamento de resíduos industriais e municipais; produção de antibióticos, vacinas, rações e outros produtos para o cuidado da saúde humana e animal.

SAIBA MAIS

[Site de informações do curso na EEL - USP](#)

[Site da USP profissões](#)

[Site do Departamento de Biotecnologia \(Debiq\) da EEL-USP](#)

6. CURSOS



ENGENHARIA FÍSICA

- Período: Integral
- Duração ideal: 5 anos
- Duração Máxima: 7,5 anos
- Coordenadora: Kátia Candioto
- Representante Discente: Bruna Parisi Hilsdorf

Aplicação de conhecimentos de física para o desenvolvimento de novos materiais e tecnologias.

HISTÓRIA DO CURSO

Apesar de ainda ser uma profissão relativamente nova no Brasil, a engenharia física é mais tradicional e muito conhecida fora do país. O curso surgiu nos EUA por volta da década de 1920 e chegou no Brasil no final da década de 90, tendo a primeira turma formada apenas em 2004 na UFSCar. Já na EEL, o curso foi inserido em 2012 e mesmo com a primeira turma formada em 2016, já podemos contar com ex-alunos em diversas partes do mundo.

O CURSO

O engenheiro físico deve ter uma base sólida em conhecimentos de física, química e matemática, aliando a ciência e a engenharia no desenvolvimento de novos materiais e tecnologias, representando uma ponte entre diversas áreas. Devido à sua formação ampla, o profissional consegue se adaptar em diferentes ramos, tanto na indústria quanto no ramo científico, sendo este o grande diferencial entre a física e a engenharia física. A grade curricular conta com o ciclo básico comum de todas as engenharias e, a partir disso, as disciplinas específicas abordam conceitos de computação, eletrônica, mecânica quântica, ciência dos materiais, nanotecnologia, entre outros.

6. CURSOS



ENGENHARIA FÍSICA

ATUAÇÃO

Decorrente da ampla gama de assuntos que são abordados, um engenheiro físico pode atuar em áreas como eletrônica, física médica, biotecnologia, microscopia, nanotecnologia, física de lasers, supercondutores, computação quântica, biofísica, aceleradores de partículas, engenharia nuclear, e outras inúmeras áreas que abrangem a pesquisa científica, além de sua formação também possibilitar atuar no setor industrial e em mercado financeiro. Devido às crescentes necessidades tecnológicas, este profissional com perfil abrangente conta com um alto potencial no mercado, sendo capaz de assumir posições de liderança na introdução de novas tecnologias no setor industrial, além de estar apto para pesquisar e propor soluções para as tecnologias modernas já existentes.

SAIBA MAIS

[Site do Departamento de Materiais da EEL](#)

[Site de um dos nossos alunos já formados em Engenharia Física](#)

6. CURSOS



ENGENHARIA DE MATERIAIS

- Período: Integral
- Duração Ideal: 5 anos.
- Duração Máxima: 7,5 anos.
- Duração Mínima: 4,5 anos.
- Coordenador: Prof. Maria Ismênia Sodero Toledo Faria
- Representante Discente: Letícia Alves Massagardi Floriano

Aplicação da relação entre a estrutura, as propriedades e o desempenho dos materiais para se obter novas aplicações ou melhorar a qualidade dos materiais existentes.

HISTÓRIA DO CURSO

O curso pós-graduação em engenharia de Materiais chegou a cidade de Lorena em 1978 com o projeto Nióbio, que foi ministrado no Departamento de Engenharia de Materiais (DEMAR) e propunha a busca por novas rotas tecnológicas para produzir metais especiais por um custo mais baixo que o da época. A partir de 1999 iniciou-se a graduação para o engenheiro de Materiais e em 2006 teve a integração da FAENQUIL com a Universidade de São Paulo, tornando-se a Escola de Engenharia de Lorena uma das unidades de ensino e pesquisa dessa universidade.

O CURSO

Como toda engenharia, o curso de engenharia de materiais irá abordar conceitos de ciências exatas. A partir disso, o engenheiro de materiais deve sempre ter em mente as quatro principais informações de um material: produto/aplicação, processamento, estrutura e propriedades, conhecido também como o "tetraedro de materiais". Em relação à grade curricular, nos primeiros anos, o graduando de engenharia de materiais conta com disciplinas que são comuns a todas as engenharias, abordando conceitos de matemática, química e física.

6. CURSOS



ENGENHARIA DE MATERIAIS

ATUAÇÃO

O engenheiro de materiais possui uma grande área de atuação, sendo as indústrias de transformação de polímeros, siderúrgicas e petroquímicas as que mais empregam e o sudeste como a região com maior demanda por esses engenheiros. Além disso, setores como a construção civil tornou-se uma área onde o engenheiro de materiais se mantém em constante prática desde a análise de falhas, estudo da melhor aplicação de materiais para a situação, como o uso de cimentos, vidros, cerâmicas, ligas, entre outros. A busca por produtos "verdes", isto é, menos prejudiciais à saúde humana, cresceu nos últimos anos, com isso o engenheiro de materiais se tornou requisitado no setor de produção e do produto final. Por fim, esse profissional, assim como outros engenheiros, é muito reconhecido no setor econômico, pois possui alta capacidade de resolver problemas matemáticos e solucionar casos adversos, sabendo lidar com segurança e analisando o melhor para tal serviço

SAIBA MAIS

[Site do Departamento de Materiais da EEL](#)

[Site do curso de Engenharia de Materiais EEL - USP](#)

6. CURSOS



ENGENHARIA DE PRODUÇÃO

- Período: Integral
- Duração Ideal: 5 anos.
- Duração Máxima: 7,5 anos.
- Duração Mínima: 4,5 anos.
- Coordenador: Fabrício Maciel Gomes
- Representante Discente: Luiz Eduardo Euzebio Alves

Aplicação de conhecimentos técnicos gerenciais para otimização dos recursos produtivos.

HISTÓRIA DO CURSO

A história do curso de Engenharia de Produção no Brasil tem início em 1959, quando na Escola Politécnica da USP (Poli/USP) o professor Ruy Aguiar da Silva Leme propõe desdobrar o curso de Engenharia Mecânica em duas opções: projeto e produção, e dessa forma surge o primeiro curso de Engenharia de Produção do país. Já na EEL, o curso teve início em 2012 e teve sua primeira turma formada em 2018.

O CURSO

O curso de Engenharia de Produção oferece um amplo conhecimento sobre gestão ao profissional, visando capacitar que este identifique, formule e solucione problemas ligados às atividades de projeto, operação e gerenciamento do trabalho e de sistemas de produção de bens e/ou serviços, considerando seus aspectos econômicos, sociais, ambientais e humanos, com uma visão ética e humanista em atendimento às demandas da sociedade. Na EEL, o curso tem como principal diferencial a formação de alunos através de metodologias ativas de ensino e aprendizagem, com destaque para o PBL (Project/Problem-Based Learning) onde o aluno aprende através da solução de problemas reais utilizando as principais ferramentas da Engenharia de Produção.

6. CURSOS



ENGENHARIA DE PRODUÇÃO

ATUAÇÃO

Devido a sua formação mais generalista, com a separação em 11 áreas de conhecimento de acordo com a ABEPRO (Associação Brasileira de Engenharia de Produção), o profissional de Engenharia de Produção está apto a trabalhar em diversas áreas de uma empresa, englobando tanto a área corporativa quanto a área industrial. Podendo assim exercer cargos na área de operações, planejamento, financeiro, marketing, e ainda na área industrial em diferentes tipos de empresas, como a de bens de consumo duráveis e não duráveis, de serviços, instituições públicas e empresas do setor primário. Outro diferencial da EEL é a sua localização, situada no Vale do Paraíba e ainda no centro de duas grandes capitais, São Paulo e Rio de Janeiro, o aluno possui uma grande variedade de multinacionais próximas, como Monsanto, Johnson & Johnson, Basf, Gerdau e Coca Cola e assim oferece oportunidades de estágios próximo de seu local de graduação e também em grandes cidades.

SAIBA MAIS

[Site da história do curso no Brasil](#)

[Mais informação sobre as competências que o curso agrega](#)

[Mais informações do curso na EEL](#)

6. CURSOS



ENGENHARIA QUÍMICA

- Período: Diurno
- Duração Ideal: 5 anos.
- Duração Máxima: 7,5 anos.
- Duração Mínima: 4,5 anos.
- Coordenador: Prof^a Simone de Fátima Medeiros Sampaio
- Representante Discente: Lilian Rodrigues Lopes
- Período: Noturno
- Duração Ideal: 6 anos.
- Duração Máxima: 9 anos.
- Duração Mínima: 5 anos.
- Coordenador: Prof^a Patrícia Caroline Molero da Rós
- Representante Discente: Letícia Férrer da Silva

HISTÓRIA DO CURSO

O curso de engenharia química surgiu devido à necessidade de atender a demanda da revolução industrial no início do século XIX e chegou ao Brasil em 1922, na Mackenzie e, em 1925, na Escola Politécnica da Universidade de São Paulo. Já na Escola de Engenharia de Lorena, nasceu da transferência das atividades acadêmicas, de ensino e de pesquisa da antiga FAENQUIL para USP em 2006.

O CURSO

Engenharia Química é a profissão em que o conhecimento de matemática, química e outras ciências naturais, adquirido pelo estudo, experiência e prática é aplicado com a finalidade de desenvolver formas econômicas de utilizar materiais e energia para o benefício da humanidade. É a área responsável pelas etapas envolvidas na transformação da matéria e energia em produtos, compreendendo desde a pesquisa e desenvolvimento de novos materiais e tecnologias, até a construção e operação das plantas industriais. Além disso, devido à ampla gama de conhecimentos científicos e técnicos inerentes à profissão, o profissional formado nessa área é também conhecido como “Engenheiro Universal”.

6. CURSOS



ENGENHARIA QUÍMICA

ATUAÇÃO

Por trabalhar com a química, esta que é essencial à vida, o campo de atuação da Engenharia Química é enorme. As principais áreas estão atreladas às indústrias químicas, não apenas as responsáveis por produtos químicos, mas também em setores da petroquímica, de tintas e pigmentos, detergentes, plásticos e borrachas, celulose e papel, fertilizantes, alimentícios, fármacos e outras inúmeras ramificações que envolvam a química. Além disso, o engenheiro químico também é capaz de atuar no meio ambiente, como por exemplo no tratamento e reciclagem de resíduos urbanos e industriais. Por fim, devido ao amplo conhecimento das ciências naturais, este profissional tem potencial de atuar em diversos setores do mercado, desde a parte de produção da indústria até áreas de liderança, tornando-o portanto muito requisitado pelas empresas.

SAIBA MAIS

[Site Departamento de Engenharia Química EEL-USP](#)

[Site USP Profissões - Engenharia Química \(Lorena\)](#)

7. ALÉM DA GRADUAÇÃO



SEMANA DE RECEPÇÃO

Na primeira semana da graduação (dia 26/02 ao dia 01/03), quando a semana de recepção ocorre, os Centros Acadêmicos recebem e proporcionam todo apoio aos alunos ingressantes de seus respectivos cursos promovendo **atividades de integração** através de palestras, dinâmicas e com uma introdução ao mundo universitário no qual estão entrando. Além disso, é o momento dos novos ingressantes tirar quaisquer dúvidas e interagir com veteranos.

As atividades costumam ser:

- Apresentação da EEL e do curso;
- Roda de conversa;
- Integração calouros e veteranos;
- Trote solidário;
- Entre outras!

Esperamos sua presença! Para mais informações fiquem ligados em nossas redes sociais.

7. ALÉM DA GRADUAÇÃO



CAEA

O CAEA, Centro Acadêmico de Engenharia Ambiental, foi criado em 2013 e é formado pelos alunos de engenharia ambiental da EEL-USP. Tem como principal objetivo representar os estudantes de Engenharia Ambiental no que diz respeito aos interesses acadêmicos e profissionais, e defender seus direitos e reivindicações perante os diversos departamentos da Universidade.

Busca promover a interação entre a Universidade, os alunos e a sociedade, também divulgando o curso de Engenharia Ambiental, tanto dentro da EEL-USP, quanto fora. Além de buscar e incentivar o aperfeiçoamento acadêmico e científico dos alunos de Engenharia Ambiental através de palestras, minicursos, workshops e demais eventos acadêmicos.

CONTATOS:

Instagram: [eeluspcaea](https://www.instagram.com/eeluspcaea)

Facebook: [caea.eelusp](https://www.facebook.com/caea.eelusp)



7. ALÉM DA GRADUAÇÃO



SEMEA

A Semana de Engenharia Ambiental é uma semana toda programada com atividades, eventos, visitas técnicas e workshops voltados para o aprimoramento dos participantes no âmbito ambiental e de formação profissional. Buscamos atividades relacionadas ao curso de alguma forma, seja mostrando a atuação do Engenheiro Ambiental na prática, exibindo a realidade de empresas e/ou indústrias conhecidas, junto às dificuldades enfrentadas na parte ambiental delas etc.

A semana inteira é focada em ampliar a visão dos alunos da melhor maneira possível e agregar no crescimento pessoal e profissional deles, de forma a desenvolver futuros profissionais capacitados para atuar na área ambiental de empresas. Em 2024, nos preparamos para te receber na X SEMEA.

7. ALÉM DA GRADUAÇÃO



CAEB

O Centro Acadêmico de Engenharia Bioquímica é a entidade representativa dos estudantes de graduação em Engenharia Bioquímica da Universidade de São Paulo na Escola de Engenharia de Lorena.

Fundado oficialmente em 2014, já realizou diversos projetos visando melhorar o curso, como assembleias gerais, visitas técnicas e a Semana de Biotecnologia Industrial, além de diversos outros projetos paralelos envolvendo outras entidades.

O CA é organizado em 5 diretorias, além da Presidência: Assuntos Acadêmicos, Gestão de Pessoas, Marketing, Financeiro e Projetos, sendo todas as áreas movidas pelos mesmos valores, entre os quais estão o respeito, ética, dedicação, transparência e vestir a camisa do curso.

O processo seletivo ocorre a cada semestre e você pode acompanhá-lo pelas nossas redes sociais.

CONTATOS:

Instagram: [caebeel](#)

LinkedIn: [caebeel](#)

Email: assuntosacademicoscaeb@gmail.com



7. ALÉM DA GRADUAÇÃO



SBI

A Semana de Biotecnologia Industrial (SBI) é uma semana acadêmica aberta a todos os cursos, embora direcionada a assuntos que tangem com mais proximidade aos graduandos da Engenharia Bioquímica. Cada ano, uma vertente da biotecnologia é escolhida como tema para a semana.

Durante sua ocorrência, convidados de significativa atuação no mundo acadêmico e operacional ministram palestras, rodas de conversas, visitas técnicas e workshops que frequentemente relacionam a biotecnologia e suas diversas aplicações em cenários atuais e problemáticas pertinentes. Dessa forma, a SBI atinge seu objetivo de agregar à formação pessoal e profissional de seus participantes, capacitando-os a atuarem nas mais diversas áreas correlacionadas no mercado de trabalho.

Em 2024, será realizada a XIV Semana de Biotecnologia Industrial, e contamos com a sua presença.

CONTATOS:

Instagram: [sbi.eelusp](https://www.instagram.com/sbi.eelusp)

Email: sbi.eelusp@gmail.com

7. ALÉM DA GRADUAÇÃO



CAEF

Popularmente conhecido por CAEF, o Centro Acadêmico de Engenharia Física é uma entidade estudantil, a qual está presente na Universidade de São Paulo (Campus de Lorena) desde o ano de 2014 e tem como responsabilidade representar todos os estudantes do curso de Engenharia Física perante a faculdade.

Cabe ao CAEF, dentre todas as suas funções, realizar discussões com os estudantes do curso, com o intuito de solucionar problemas que possam ocorrer durante a graduação. Sejam esses problemas relacionados aos professores da graduação, da utilização do Campus, ao currículo e grade horária do curso ou até mesmo questões administrativas.

Assim, com a finalidade de facilitar e possibilitar um trabalho profissional, o CAEF é dividido em 7 áreas, ou diretórios, sendo estes: Presidência, Marketing, Recursos Humanos, Eventos, Administrativo, Financeiro e Assuntos Acadêmicos. Cada um dos diretórios é responsável por atividades específicas e que muitas vezes trabalham juntos.

CONTATOS:

Instagram: [caef.usp](https://www.instagram.com/caef.usp)

Facebook: [caefusp](https://www.facebook.com/caefusp)

Email: caef.eel.usp@gmail.com



7. ALÉM DA GRADUAÇÃO



SEMEF

A Semana de Engenharia Física, SEMEF, é o principal evento organizado pelo CAEF durante o ano. Assim como nas outras Semanas Acadêmicas da EEL, dedicamos uma semana inteira para discutirmos sobre ciência, engenharia e suas tecnologias.

Buscamos trazer assuntos variados do universo da Engenharia Física, com o intuito de divulgar pesquisas e campos de atuação, desenvolver habilidades aos participantes do evento e até mesmo criar uma rede de contato entre os palestrantes - os quais, em sua maioria, são renomados nomes do meio acadêmico e empresarial - e os alunos de Engenharia Física da EEL ou de qualquer outro curso ou instituição.

Toda a dinâmica do evento é realizada por meio de palestras, minicursos e visitas técnicas, além do coffee break incluso. A última edição ocorreu presencialmente no DEMAR e contou com a participação de mais de 80 pessoas. Neste ano será realizada a XI SEMEF e, naturalmente, contamos com sua presença.

7. ALÉM DA GRADUAÇÃO



CAEM

O Centro Acadêmico de Engenharia de Materiais (CAEM) é o grupo de alunos responsáveis por representar todo o corpo discente matriculado no curso de Engenharia de Materiais da Escola de Engenharia de Lorena da Universidade de São Paulo. Com o objetivo de propor uma melhora contínua do curso e oferecer aos alunos um suporte não apenas dentro das instalações da faculdade, como também na cidade de Lorena, o CAEM trabalha sempre mantendo uma boa relação com todo corpo docente e discente.

A partir de um sistema hierárquico, o CAEM é composto por cargos de presidência, diretoria e assessoria, que são repartidos em quatro áreas de atuação, sendo elas: Assuntos Acadêmicos, Gestão de Gente, Marketing e Eventos, sendo a Presidência a responsável por gerir todas elas. Dessa forma, compõe-se a chapa atual do CAEM, que anualmente é submetida a uma eleição podendo concorrer com outras chapas, que sejam compostas na sua totalidade por alunos matriculados em Engenharia de Materiais na EEL-USP. Com isso, cabe aos alunos do curso votarem e elegerem a chapa que assumirá as atividades referentes ao Centro Acadêmico.

CONTATOS:

Instagram: [caemusp](#)

Facebook: [caem.demar](#)



7. ALÉM DA GRADUAÇÃO



SEMAT

A Semana de Engenharia de Materiais (SEMat) realizada pelo CAEM é um evento anual que conta com a participação de representantes de grandes empresas, palestrantes e profissionais do ramo. Esse evento tem como objetivo mostrar a realidade do engenheiro de materiais, assim como proporcionar um ambiente rico em informação e promover contato entre alunos e o mercado de trabalho.

Nesse evento, durante o período de uma semana, os participantes são capacitados com palestras, minicursos e visitas técnicas às grandes companhias que trabalham com as diversas áreas do curso.

7. ALÉM DA GRADUAÇÃO



CAEP

O CAEP, Centro Acadêmico de Engenharia de Produção, é uma organização estudantil formada em 2013 e desde então possui a atuação de alunos de engenharia de produção independente do semestre em curso.

Nossa missão na EEL é promover a **integração** e o **desenvolvimento dos graduandos**, por meio de eventos extracurriculares, tais como a **recepção dos bixos**, **FEPROD**, e o **CAEP Conecta**, **visitas técnicas** em empresas; e ainda de representação perante todas as instâncias da universidade, assegurando assim, os nossos direitos.

Além disso, estamos comprometidos a zelar pelo **crescimento e desenvolvimento do curso** em conjunto com o corpo docente, com a responsabilidade de difundir o profissionalismo, trabalho com propósito, representatividade, empatia, inovação e cooperação entre o corpo discente de engenharia de produção

CONTATO:

Instagram: [producao.eelusp](https://www.instagram.com/producao.eelusp)

Facebook: [ProdeEELUSP](https://www.facebook.com/ProdeEELUSP)

LinkedIn: [caepeelusp](https://www.linkedin.com/company/caepeelusp)



7. ALÉM DA GRADUAÇÃO



FEPROD

A FEPROD, sigla que se refere a Feira de Engenharia de Produção, é um evento organizado pelo CAEP onde são apresentados conteúdos relevantes para a comunidade acadêmica através de palestras, visitas técnicas, rodas de conversa, minicursos e workshops.

O principal objetivo da feira é desenvolver tanto competências técnicas (hard skills) de Engenharia de Produção, mas como também na área de engenharia humana (soft skills), sendo assim, um evento com conteúdos generalistas e que pode interessar a alunos de todos os cursos.

Para saber mais sobre a programação e cronograma do evento, fique ligado nas redes sociais do CAEP e não perca essa oportunidade de se desenvolver!

7. ALÉM DA GRADUAÇÃO



CAEQ

O Centro Acadêmico de Engenharia Química, CAEQ, é uma organização estudantil que visa a **representação dos alunos do curso de engenharia química** da Escola de Engenharia de Lorena desde 2011, sendo composta por alunos do próprio curso. O CAEQ é uma referência a todos os alunos do curso e tem como missão **representar, assistir e desenvolver os alunos** através do impacto de nossas atividades.

Desta forma, a entidade promove ao longo do ano diversas atividades com o objetivo de ampliar o conhecimento, proporcionar mais oportunidades de integração e aprendizado, promovendo, com isso, um maior aproveitamento da vida acadêmica durante toda a graduação.

CONTATOS:

Instagram: [caeqeelusp](#)

LinkedIn: [caeqeel](#)



EEL-USP
CAEQ
ENGENHARIA QUÍMICA

7. ALÉM DA GRADUAÇÃO



CAEQ

Dentre as inúmeras e diversas atividades que o CAEQ participa ou promove, estão: **Semana de Incentivo à Pesquisa (SIP)**, **Apadrinhamento** e a sua principal atividade, a realização da **Semana de Engenharia Química do Vale do Paraíba (SEQVAP)**.

Além disso, o CAEQ também visa **capacitar e preparar os membros para o mercado de trabalho**, e em meio a todas as tarefas voltadas ao corpo docente da EEL, nós também participamos de cursos, palestras e capacitações internas a fim de desenvolver os membros da melhor forma possível.

CONTATOS:

Instagram: [caequeelusp](https://www.instagram.com/caequeelusp)

Linkedin: [caequeel](https://www.linkedin.com/company/caequeel)

7. ALÉM DA GRADUAÇÃO



SEQVAP

A Semana de Engenharia Química do Vale do Paraíba (SEQVAP) é um evento anual, realizado integralmente pelos alunos do Centro Acadêmico de Engenharia Química (CAEQ). Cada edição possui um tema especial, mas todos estão interligados com a personalidade da nossa faculdade e da região onde estudamos, o qual é expresso no slogan do evento.

O evento tem como objetivo ampliar o conhecimento dos alunos e mostrar a realidade fora da universidade apresentando o mercado de trabalho, a carreira de engenharia e estreitando os laços com as empresas. Neste contexto, durante toda a semana, os participantes são capacitados com minicursos, cases, palestras e visitas técnicas às grandes companhias da região.

Além disso, a SEQVAP é uma experiência inovadora e de grande desenvolvimento, uma vez que traz aos alunos uma oportunidade incrível de integração entre palestrantes e congressistas.

CONTATOS:

Instagram: [seqvap](#)

7. ALÉM DA GRADUAÇÃO



DEMAIS ENTIDADES

Site das entidades: <https://sites.usp.br/entidadeseel/>. (Esse site apresenta-se um pouco desatualizado, atualmente existem mais entidades na EEL que não estão no site).



ABU LORENA

Instagram: [abu.lorena](https://www.instagram.com/abu.lorena)

Facebook: Abu Lorena

ASSOCIAÇÃO ATLÉTICA ACADÊMICA IX DE NOVEMBRO

Instagram: [atleticaeelusp](https://www.instagram.com/atleticaeelusp)

Facebook: atleticaeelusp



7. ALÉM DA GRADUAÇÃO



BLUEHELL CHEERLEADERS

E-mail:

bluehellcheerleaders@gmail.com

Instagram: [bluehell_cheer](https://www.instagram.com/bluehell_cheer)

Facebook: Bluehell Cheerleaders EEL - USP



CLUBE DE BIOLOGIA SINTÉTICA

Instagram: [cbsineel](https://www.instagram.com/cbsineel)

Facebook: CBSin.EEL



COLETIVO FEMINISTA ENEDINA ALVES MARQUES

Instagram: [coletivofeministaenedina](https://www.instagram.com/coletivofeministaenedina)



7. ALÉM DA GRADUAÇÃO



COLETIVO UBUNTU

Instagram: [coletivoubuntueelusp](https://www.instagram.com/coletivoubuntueelusp)

Facebook: [coletivoubuntueelusp](https://www.facebook.com/coletivoubuntueelusp)



COMISSÃO XXIV

Instagram: [comissao_024](https://www.instagram.com/comissao_024)



CONSELHO DE REPÚBLICAS DE LORENA

Instagram: [creel.usp](https://www.instagram.com/creel.usp)

Site: <https://creelusp.wixsite.com/creel>

Facebook: [creelusp](https://www.facebook.com/creelusp)



7. ALÉM DA GRADUAÇÃO



DIRETÓRIO ACADÊMICO 29 DE MAIO EEL USP

Instagram: [da.eel.usp](https://www.instagram.com/da.eel.usp)

Whatsapp: (12) 98898-8267

EEL CONSULTING CLUB

Instagram: [eelconsultingclub](https://www.instagram.com/eelconsultingclub)

Facebook: EEL Consulting Club



EEL JÚNIOR

Instagram: [eeljunior](https://www.instagram.com/eeljunior)

Site: <https://eeljunior.com.br/>

Facebook: EEL Júnior



7. ALÉM DA GRADUAÇÃO



EEL RACING

Instagram: [eelracing](https://www.instagram.com/eelracing)

Facebook: EEL Racing - Fórmula SAE



ENACTUS

Instagram: [enactus.eel.usp](https://www.instagram.com/enactus.eel.usp)

Facebook: Enactus EEL - USP



ENGENHEIROS SEM FRONTEIRAS

Instagram: [esf_lorena](https://www.instagram.com/esf_lorena)

Facebook: Engenheiros Sem Fronteiras - Núcleo Lorena



7. ALÉM DA GRADUAÇÃO



EPOS PROJETOS AEROESPACIAIS

Instagram: [epos.usp](https://www.instagram.com/epos.usp)

Facebook: Epos Eel Usp



FLOR DE LIS

Instagram: [flordelis_eel](https://www.instagram.com/flordelis_eel)

Facebook: Flor de Lis



FREEDOM VOLUNTARIADO

Instagram: [freedomvoluntariado](https://www.instagram.com/freedomvoluntariado)

Facebook: Freedom Voluntariado - Curso de Inglês



7. ALÉM DA GRADUAÇÃO



GAMMA JR. ENGENHARIA

Instagram: [gammajrengenharia](#)

Facebook: Gamma Jr Engenharia

Sites: <https://linktr.ee/gammajrengenharia>
<https://gammajr.com.br/>

IDOSO AMIGO

Instagram: [idosoamigo](#)

Facebook: Idoso Amigo

Projeto: Lacre Amigo:
<https://www.facebook.com/amigolacre>



LIGA DO MERCADO FINANCEIRO EEL - USP

Instagram: [_financeel](#)

7. ALÉM DA GRADUAÇÃO



MAMUTERIA

Instagram: [mamuteria](#)

Facebook: Mamuteria

E-mail: mamuteriaeelusp@gmail.com



MARIE CURIE VESTIBULARES

Instagram: [mariecurievestibulares](#)

Facebook: Marie Curie

Site:

<https://www.mariecurievestibulares.com/home>



NÚCLEO DE EMPREENDEDORISMO DA EEL - USP

Instagram: [empreelusp](#)

Facebook: Núcleo de empreendedorismo da EEL - USP

Site: https://linktr.ee/EmprEEL?fbclid=PAAaYyXRXpNS1y_fweL4y5fYPYRLG-uO1rAqh4uR-c4dfwVYcoILDHgNOF554



7. ALÉM DA GRADUAÇÃO



PATA

Instagram: [pata.eel](https://www.instagram.com/pata.eel)

Facebook: Grupo Pata - Lorena

MARIE CURIE VESTIBULARES

Instagram: [criancafelizprojeto](https://www.instagram.com/criancafelizprojeto)

Facebook: Projeto Criança Feliz



SKYMAMMOTHS

Instagram: [skymammoths](https://www.instagram.com/skymammoths)

Facebook: SkyMammoths

7. ALÉM DA GRADUAÇÃO



TEATRERIA CLUBE DA LUA

Instagram: [teatrerioclubedalua](https://www.instagram.com/teatrerioclubedalua)

Facebook: Teatreria Clube da Lua

8. VIVENDO EM LORENA



LUGARES PARA MORAR

PENSIONATO

Outra opção para morar com mais pessoas, além da república, é o **pensionato**. Normalmente os pensionatos são mobiliados e os proprietários estabelecem regras para uma boa convivência. Desta forma, listamos contatos de alguns pensionatos em Lorena, duas opções de pensionatos femininos e duas opções de pensionatos masculinos:

- Pensionato Cantinho Mineiro

Instagram: @pensionatocantinhomineiro

Telefone (Adriana): (12) 98808-9710

- Pensionato Nosso Lar

Instagram: @pensionatonossolar

Telefone (Eliane): (12) 99619-9371

- Pensionato Ana Galli

Telefone (Ana Galli): (12) 98115-3885

- Pensionato Canto dos Estudantes

Telefone (Cleusa): (12) 98137-6359

Caso deseje mais localidades, acesse um mapa personalizado com a indicação de alguns pensionatos em Lorena, [clique aqui](#).

8. VIVENDO EM LORENA



LUGARES PARA MORAR

REPÚBLICAS

Lorena possui diversas Repúblicas, sendo elas femininas, masculinas, ou até mesmo mistas. O **CREEL**, Conselho de Repúblicas da Escola de Engenharia de Lorena, é uma organização estudantil formada por membros de repúblicas da cidade de Lorena. O Conselho possui o objetivo de divulgar as mais de 40 repúblicas femininas, masculinas e mistas tanto no início do ano na recepção dos bixos, quanto durante o ano todo através das redes sociais e do site.

Também são realizados eventos que possibilitam a integração das repúblicas, tais como a **Trucada** e o **Maratoma**, além da promoção de projetos sociais.

Assim, o CREEL tem o objetivo de levar para os anos de graduação dos moradores de república, um bom convívio, sentimento de pertencimento e, principalmente, de uma nova família.

Site Creel: <https://creelusp.wixsite.com/creel>

8. VIVENDO EM LORENA



IMOBILIÁRIAS

Caso queira morar em algum lugar com poucas pessoas ou sozinho, é listado abaixo algumas imobiliárias, no seguinte mapa personalizado: [clique aqui](#).

LOJA DE MÓVEIS E MONTADOR

- Magazine Luiza (possuem montadores próprios) - Praça Dr. Arnolfo de Azevedo, 147 - Centro
- Minhocão Móveis - Rua Dr. Rodrigues de Azevedo, 395 - Centro
- Erik e Maryna (Chik Móveis) - (12) 98814-7261
- JGA móveis - (12) 98181-2036
- Lorena (loja de móveis) - (22) 99292-0387
- A.M montador de móveis - (12) 99630-3150
- Oliveira Montador - (12) 98898-3850
- J.A Marcineiro e Montador - (12) 97812-8225
- Fábio Waldir Móveis e montador - (12) 99777-8900
- Fernando Luiz Montador - (12) 99776-1675
- Sandro Marceneiro - (12) 93157-5920

8. VIVENDO EM LORENA



TRANSPORTE PARA LORENA

ÔNIBUS

Considerando quem mora em cidades distantes, uma das opções para ir e voltar para Lorena são os ônibus das empresas Cometa e Pássaro Marron. Ambas permitem fazer uma carteirinha de estudante que concede desconto nas passagens.

COMO FAZER CARTEIRINHA DA COMETA?

- Imprimir o formulário presente no site da Cometa ([\[FORM1\]Estudante-Professor-Cometa\(1\)](#));
- Preencher ele com todos os dados e levar ele e os outros documentos (cópia do RG, comprovante de residência da sua cidade de origem, comprovante de matrícula e foto 3x4) a uma rodoviária, pode ser a de Lorena ou a da sua cidade no guichê da cometa;
- O tempo pra carteirinha ficar pronta varia de cidade para cidade, mas ela estando pronta seu desconto já será válido. A renovação deve ser feita todo ano.

8. VIVENDO EM LORENA



TRANSPORTE PARA LORENA

COMO FAZER CARTEIRINHA DA PÁSSARO MARRON?

- Preencher o formulário no site da Pássaro Marron (<http://estudante.passaromarron.com.br/Default.aspx?empresa=1>);
- Anexar os documentos: comprovante de matrícula (via jupiterweb), CPF, RG, comprovante de residência e foto recente;
- Para obter o passe livre o aluno deve fazer o pedido na faculdade.

8. VIVENDO EM LORENA



TRANSPORTE PARA LORENA

COMO FAZER CARTEIRINHA DA EMTU?

- Primeiro é necessário ir ao DTA e solicitar o passe escolar, seja ele meia passagem ou passe livre. No DTA o CPF do aluno será cadastrado no site da EMTU;
- Com o CPF já cadastrado o aluno deve entrar no site (<http://www.emtu.sp.gov.br/passe/indexregiao.htm>) e clicar em 'estudantes e professores';
- Em seguida, selecionar 'Vale do Paraíba';
- Por fim, em 'requisite aqui' e entre com seu CPF;
- Será necessário responder alguns questionários e enviar alguns documentos. Quando os documentos forem analisados será gerado um boleto bancário para pagamento;
- Após o pagamento do boleto e sua compensação o aluno deve dirigir-se à rodoviária (verifique se a cidade realiza este procedimento) para emissão de seu cartão do ônibus.

8. VIVENDO EM LORENA



TRANSPORTE PARA LORENA

GRUPO DE CARONA

Pensando em ir para a sua cidade e retornar a Lorena com mais economia, também é possível aproveitar as caronas! Cada cidade cobra um valor diferente (geralmente fixados) e existem grupos de facebook e whatsapp para oferecer e pedir carona de forma segura e fácil para todos.

8. VIVENDO EM LORENA



TRANSPORTE PARA A FACULDADE

ÔNIBUS

Em Lorena a empresa que administra os ônibus municipais é a **Útil** e para o acesso à Área I e Área II da USP há algumas rotas. Assim, seguem os trajetos principais dos ônibus e os pontos no centro da cidade:

Centro > USP Área 1 (ida): [clique aqui](#);

USP Área 1 > Centro (volta): [clique aqui](#);

Itinerário das linhas que atendem a USP Área 1 com horários: [clique aqui](#).

Centro > USP Área 2 (ida): [clique aqui](#);

USP Área 2 > Centro (volta): [clique aqui](#);

Itinerário das linhas que atendem a USP Área 2 com horários: [clique aqui](#).

O valor integral da passagem é de R\$3,70 e a meia estudantil é R\$1,85, mas para obter o benefício é necessário emitir o seu cartão de ônibus.

8. VIVENDO EM LORENA



TRANSPORTE PARA A FACULDADE

COMO TIRAR O CARTÃO DE ÔNIBUS?

- Preencha a Ficha de Cadastro da Utile e faça o download em PDF, para acessar o arquivo editável, [clique aqui](#).
- Entre no Sistema Júpiter Web e acesse a aba "Emissão de Documentos" > "Documentos" e selecione o documento "Atestado de Matrícula com disciplinas - Atesta que um aluno está matriculado, informando as disciplinas." e clique na opção "Baixar em PDF".
- Escaneie um comprovante de endereço em formato PDF (conta de luz, conta de água, etc...) que corresponda ao presente na Ficha de Cadastro e também no sistema Júpiter Web (para verificar acesse a aba "Acompanhamentos" > "Dados pessoais" > "Alterar endereço").
- Escaneie a sua identidade (RG) em formato PDF;
- Envie um e-mail para urbano@transutile.com.br com o assunto "Cadastro" e anexe a ficha de cadastro, o atestado de matrícula, o comprovante de endereço e a sua identidade.
- Aguarde 5 dias úteis para o comunicado da disponibilidade para a retirada do seu cartão de ônibus.

8. VIVENDO EM LORENA



TRANSPORTE PARA A FACULDADE

A adição de valores no cartão de ônibus pode ser realizada presencialmente na sede da empresa Utile, no seguinte endereço: [clique aqui](#). O horário de funcionamento é das 08:30 até 18:00, com intervalo para almoço das 13:00 até 14:00. O pagamento é feito através do **pix** ou **dinheiro**. Também pode ser feito de forma **online** seguindo o seguinte passo a passo: [Recarga Online](#).

O dinheiro adicionado no cartão tem validade de 1 ano, porém o cartão, após recarregado, deve ser utilizado pelo menos 1 vez em até 1 mês para evitar o bloqueio do uso do cartão, além que a não utilização contínua do cartão por um período de três meses também acarretará no bloqueio.

O envio de comprovante falso de **pix** gerará bloqueio do cartão de ônibus.

Qualquer dúvida pode ser tirada ligando para o telefone: [\(12\) 3185-5100](tel:1231855100).

8. VIVENDO EM LORENA



TRANSPORTE PARA A FACULDADE

INTERCAMPUS

O intercampus é um transporte gratuito oferecido pela própria faculdade o qual transita entre os dois campi. Eles são oferecidos entre os horários de aula, permitindo que os alunos possam cursar matérias intercaladas oferecidas tanto na Área I quanto na Área II.

Tabela 1: Horários do intercampus

ÁREA 1	ÁREA 2
9:50	9:50
13:20	13:40
15:50	15:50
-	17:50

Fonte: EEL-USP

É importante ressaltar que o intercampus oferece transporte apenas para a locomoção entre as duas áreas da USP de Lorena, não podendo portanto levar os alunos para outros locais na cidade.

8. VIVENDO EM LORENA



OUTRAS NECESSIDADES

Farmácias: As farmácias estão espalhadas pela cidade da Lorena, principalmente na rua principal, assim, segue um mapa personalizado com as localizações: [clique aqui](#).

Mercados: Alguns supermercados podem ser localizados pelo seguinte mapa: [clique aqui](#).

Academias: A cidade conta com poucas academias, sendo que as mais frequentadas pelos estudantes são a Apollo e a Guarafit. Segue no mapa personalizado algumas academias: [clique aqui](#).

Hospitais: A cidade, na questão da saúde, conta com poucos espaços para atendimento, principalmente o pronto socorro Santa Casa (SUS) e o Hospital Unimed. Segue um mapa personalizado com as suas localizações: [clique aqui](#).

Bancos: Os bancos concentram-se principalmente no centro da cidade, assim, segue um mapa personalizado com as localizações: [clique aqui](#).

8. VIVENDO EM LORENA



OUTRAS NECESSIDADES

RESTAURANTES EM LORENA

Lorena também possui bons restaurantes, a maioria no centro da cidade. São listados alguns abaixo:

- Battagini Pizzas Lorena - (12) 93152-7755
- Subway - (12) 93301-0349
- República do Barão Chopperia e Restaurante - (12) 3301-0627
- Quinta do Borge - (12) 99172-6686
- Hucarpa Churrascaria - (12) 93153-1776
- Ponto da Esfiha - (12) 93301-6777
- ServeQuente - (12) 93157-1470
- Panificadora Kero Mais - (12) 93101-5044
- Estação Calabresa - (12) 93157-6300
- Hamburgueria Florida - (12) 98116-7833

Para saber mais lugares acesse o aplicativo AiqFome ou iFood para pedir suas comidinhas!!!

